



ACCELERATED EDUCATION
WORKING GROUP

Programas de recuperación: diez principios para ayudar a los alumnos a ponerse al día y volver al aprendizaje Vuelta al aprendizaje

Marzo de 2020



Agradecimientos

La presente orientación ha sido preparada por Kayla Boisvert y ha contado con el amplio apoyo de un equipo de tareas formado por miembros del Grupo de Trabajo de Educación Acelerada (GTEA): Rachel Cooper (UNICEF), Noemi Gerber (War Child Holland), Nicolas Herbecq (ECHO), Martha Hewison (ACNUR), Marta Schena (Consejo Noruego para Refugiados), and Emilia Sorrentino (Plan International).

El GTEA tiene como objetivo mejorar la calidad de la educación acelerada (EA) mediante la elaboración de orientaciones y herramientas en apoyo a un enfoque más armonizado y normalizado de la oferta de EA. El GTEA está formado por los siguientes asociados en materia de educación que apoyan o financian la creación de programas de EA:

- Dirección General de Protección Civil y Operaciones de Ayuda Humanitaria Europeas (ECHO)
- Centro de Desarrollo de la Educación (CDE)
- International Rescue Committee (IRC)
- Consejo Noruego para Refugiados (NRC)
- Plan International
- Save the Children
- UNESCO
- ACNUR
- UNICEF
- Agencia de los Estados Unidos para el Desarrollo Internacional (USAID)
- War Child Holland

Debido a la pandemia de COVID-19, en la que aproximadamente 1 500 millones de niños y jóvenes (casi el 85 % de los alumnos del mundo) se vieron afectados por el cierre de las escuelas¹, el GTEA prevé un despliegue amplio de programas de recuperación para satisfacer las necesidades de los alumnos que perdieron entre varios meses y aproximadamente un año de enseñanza como consecuencia de la interrupción. Por tanto, sobre la base de las [definiciones de los programas del GTEA](#) y de nuestra experiencia en EA y en otras opciones de educación no formal o alternativa que aceleran la adquisición de conocimientos y habilidades, el GTEA elaboró este conjunto de principios y líneas de actuación para los programas de recuperación.

Remisión bibliográfica :

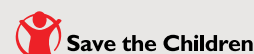
Grupo de Trabajo de Educación Acelerada (2021). Programas de recuperación: diez principios para ayudar a los estudiantes a ponerse al día y volver al aprendizaje

Para más información, póngase en contacto con Martha Hewison:
hewison@unhcr.org

1 UNESCO (s.f.) Respuesta educativa. Recuperado el 13 de noviembre de 2020, de <https://es.unesco.org/covid19/educationresponse>



NORWEGIAN
REFUGEE COUNCIL



USAID
FROM THE AMERICAN PEOPLE



Vuelta al aprendizaje durante las crisis: el papel de los programas de recuperación

Cada año, millones de niños pierden semanas o meses de enseñanza debido a conflictos, desastres naturales, epidemias sanitarias y desplazamientos forzados. Por ejemplo, tras el terremoto de Pakistán de 2005, las escuelas más cercanas la falla estuvieron cerradas durante tres meses.² Durante el brote de ébola de 2014-2016 en África Occidental, las escuelas estuvieron cerradas entre seis y nueve meses en Liberia, Guinea y Sierra Leona. Durante la pandemia de COVID-19, en los años 2020 y 2021, se cerraron escuelas en todo el mundo por periodos que van de varias semanas a más de un año, y todavía se prevén cierres intermitentes.

Cuando la educación se ve interrumpida a consecuencia de una crisis, conflicto o desplazamiento, los alumnos pierden nuevos aprendizajes, así como conocimientos y habilidades que habían adquirido anteriormente. Esta pérdida de aprendizaje se acumula con el tiempo, lo que hace que los alumnos queden cada vez más rezagados respecto de sus compañeros. Además, las personas más marginadas (como los alumnos en situación de pobreza extrema, las niñas, los alumnos con discapacidades, los alumnos desplazados y los de zonas rurales) tienen dificultades para acceder al aprendizaje a distancia y beneficiarse de este durante las interrupciones educativas, con lo que se agravan las desigualdades educativas.

Por tanto, cuando se reanuda la educación, es fundamental ayudar a los alumnos a ponerse al día. Hay que ayudar a los alumnos a recuperar el aprendizaje perdido, compensar los contenidos perdidos y volver al punto correspondiente del plan de estudios en el que se encontrarían de no haber sido por la interrupción.

¿Qué son los programas de recuperación?

El Grupo de Trabajo de Educación Acelerada (GTEA) define el programa de recuperación como:

Un programa educativo de transición a corto plazo dirigido a niños y jóvenes que tuvieron una escolarización activa, pero que vieron su educación interrumpida. Este programa ofrece a los estudiantes la oportunidad de aprender el contenido que perdieron a causa de dicha interrupción y apoya su reincorporación al sistema formal.

Los programas de recuperación son adecuados para alumnos que cursaban un programa educativo cuando se produjo una interrupción. Muchos de estos alumnos tenían la edad adecuada para el grado que les corresponde, si bien algunos pueden tener sobreedad, especialmente en los países en los que los alumnos suelen empezar la escuela tarde o en los que las interrupciones educativas son frecuentes. A consecuencia de la interrupción (que puede estar causada por una crisis, conflicto o desplazamiento) los alumnos pueden haber perdido desde un par de meses hasta aproximadamente un año de enseñanza. Los programas de recuperación les ayudan a recuperar los conocimientos y las habilidades que perdieron mientras han estado fuera de la escuela, así como a adquirir nuevas competencias que habrían aprendido de no haberse producido la interrupción. El objetivo de cada programa de recuperación es ayudar a los alumnos a volver al punto del plan de estudios en el que se encontrarían de no haberse producido la interrupción, de forma que puedan reanudar su educación.

2 Andrabi, T., Daniels, B., & Das, J. (2020). *Human Capital Accumulation and Disasters: Evidence from the Pakistan Earthquake of 2005*

Los programas de recuperación pueden ejecutarse y supervisarse por los ministerios de educación (ME), por ejemplo, en el caso de que una crisis nacional interrumpa la educación de todos los alumnos y sea necesario un programa nacional de recuperación. También pueden ejecutarse y supervisarse por organizaciones no gubernamentales (ONG), organizaciones comunitarias o confesionales, así como por otras partes interesadas para dirigirse a determinados subgrupos de alumnos, por ejemplo, grupos marginados, refugiados, desplazados internos o grupos nómadas. Los programas de recuperación pueden ejecutarse en una serie de entornos de enseñanza formal y no formal, y en diferentes niveles y grados³

¿En qué se diferencian los programas de recuperación de otros programas educativos?

Sobre la base de las [definiciones elaboradas por el GTEA](#), la tabla 1 ofrece un resumen de algunos programas educativos que pueden ayudar a los jóvenes no escolarizados o que tienen dificultades para seguir el ritmo de sus compañeros. Es fundamental que los jóvenes asistan al programa adecuado que se adapte a sus necesidades para que tengan las máximas posibilidades de adquirir con éxito las competencias de aprendizaje y de volver o permanecer en la escuela.

¿En qué casos son los programas de recuperación la respuesta adecuada?

El GTEA elaboró un árbol de decisión para ayudar a las partes interesadas a identificar el tipo de programa educativo necesario para ayudar a los alumnos tras una interrupción educativa. Como se muestra en la figura 1, los programas de recuperación son la respuesta más adecuada para los alumnos que han perdido entre varios meses y aproximadamente un año de enseñanza, si bien también existen otras opciones educativas, como la ampliación del tiempo de instrucción y la oferta de programas de refuerzo y de educación acelerada.



Photo: © UNHCR/Vincent Tremeau

3 Téngase en cuenta, no obstante, que puede resultar difícil ejecutar un programa de recuperación en un programa de educación acelerada, ya que es posible que un programa de educación acelerada no pueda acelerarse más.

LES PROGRAMMES ÉDUCATIFS POUR ACCOMPAGNER LES APPRENANTS MARGINALISÉS




	PROGRAMAS DE RECUPERACIÓN	PROGRAMAS DE EDUCACIÓN ACCELERADA	PROGRAMAS EDUCATIVOS DE REFUERZO	PROGRAMAS DE TRANSICIÓN
 ALUMNADO Los alumnos...	<ul style="list-style-type: none"> » Asistieron previamente a un programa de educación formal o no formal en cualquier etapa, grado o nivel » Perdieron desde un par de meses hasta aproximadamente un año de enseñanza debido a una interrupción de la educación provocada por una crisis, conflicto o desplazamiento 	<ul style="list-style-type: none"> » Sobrepasan la edad correspondiente a su grado » No están escolarizados (por ejemplo, durante dos años o más) o nunca asistieron a la escuela » No finalizaron la escuela primaria » Se ven afectados por la pobreza, las crisis, los conflictos o los desplazamientos 	<ul style="list-style-type: none"> » Están actualmente matriculados o asisten a un programa educativo » Necesitan un apoyo adicional en alguna/s materia/s específicas 	<ul style="list-style-type: none"> » Son alumnos desplazados de cualquier edad o grado » Asistían anteriormente a la escuela en su país de origen, cuyo plan de estudios era significativamente distinto al del país de acogida o se enseñaba en un idioma distinto
 OBJECTIFS Le programme aide les apprenants à...	<ul style="list-style-type: none"> » Recuperar el aprendizaje perdido » Adquirir las habilidades que perdieron durante la interrupción » Reanudar la educación desde el punto en el que se encontrarían de no haberse producido la interrupción » Volver al mismo programa educativo en el que se encontraban antes de la interrupción 	<ul style="list-style-type: none"> » Adquirir habilidades básicas en alfabetización y aritmética, así como aptitudes básicas de preparación para la vida » Finalizar el plan de estudios de la educación primaria y obtener un certificado » Hacer la transición a la escuela secundaria, la formación profesional o a los medios de subsistencia 	<ul style="list-style-type: none"> » Adquirir conocimientos y habilidades en una/s materia/s a través de un apoyo adicional específico » Superar con éxito el programa educativo en el que están matriculados 	<ul style="list-style-type: none"> » Adquirir habilidades en el idioma de enseñanza o adquirir otros conocimientos y habilidades para tener éxito en el sistema educativo del país de acogida » Hacer la transición al sistema de educación formal del país de acogida
 PORTÉE Le programme couvre...	<ul style="list-style-type: none"> » Los conocimientos y las habilidades que los alumnos ya tenían pero que perdieron mientras no asistían a la escuela » Nuevos conocimientos y habilidades que se perdieron durante la interrupción 	<ul style="list-style-type: none"> » Todo el ciclo de educación primaria de nivel inferior, todo el ciclo de educación primaria, o todo el ciclo de educación básica 	<ul style="list-style-type: none"> » Materias en las que un alumno concreto o un grupo de alumnos tienen dificultades 	<ul style="list-style-type: none"> » Un nuevo idioma de enseñanza o conocimientos previos que los alumnos necesitan para tener éxito en el nuevo sistema educativo

Tabla 1. Programas educativos de apoyo a los estudiantes marginados, Grupo de Trabajo de Educación Acelerada (2021).

ÁRBOL DE DECISIÓN SOBRE LA COVID-19 DEL GTEA

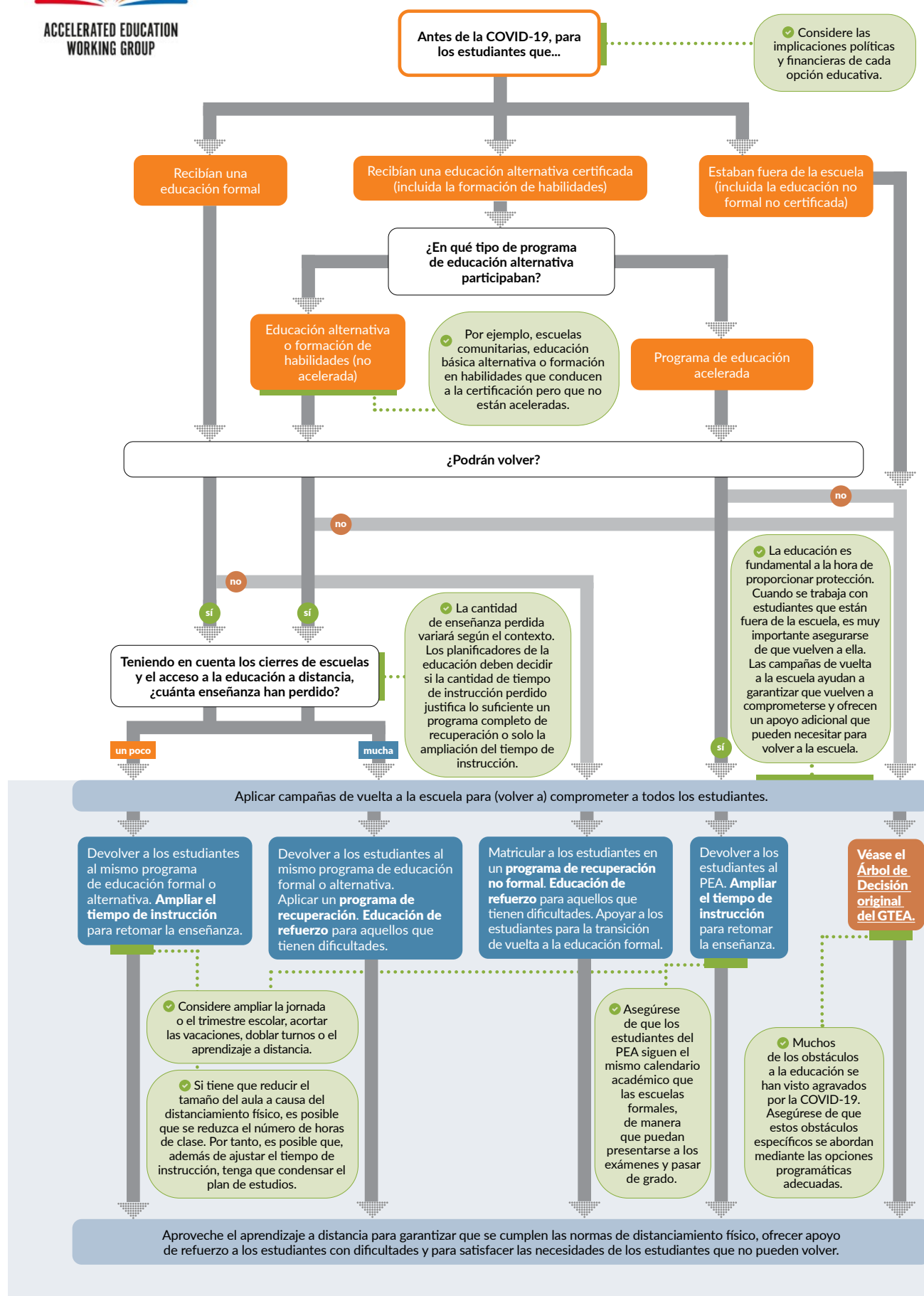


Figure 1. Árbol de Decisión de Educación sobre la COVID-19 del GTEA.

Objetivo e hipótesis de los principios

El objetivo de los principios de recuperación es apoyar a los ME, ejecutores, donantes y otras partes en el diseño, la ejecución y la evaluación de los programas de recuperación a fin de reforzar su calidad, así como la calidad del sistema educativo en su conjunto, y ayudar a los alumnos que hayan sufrido una interrupción de la educación a ponerse al día y a continuar con sus estudios.

A menudo, los programas de recuperación se ejecutan en sistemas o programas educativos existentes, como la educación primaria o secundaria formal o los programas de educación no formal, para ayudar a los alumnos que ya asistían a esta escuela o programa a recuperar el tiempo perdido. Por lo tanto:

Estos principios asumen que ya existen sistemas de contratación, desarrollo profesional, seguimiento y remuneración del personal docente; sistemas de seguimiento y financiación, y sistemas de gestión. Además, estos principios asumen que se cumplen las mejores prácticas, como la seguridad, la equidad, la inclusión y la sostenibilidad, en todos los programas educativos, especialmente los que se desarrollan en entornos afectados por crisis y conflictos.

Estos principios solo incluyen aquello que es único de los programas de recuperación (que no se aplica a la educación formal o a la educación acelerada) o lo que es especialmente importante para los programas de recuperación debido a la crisis que provocó la interrupción de la educación.



Puede encontrarse información adicional sobre las características básicas de la programación educativa eficaz en la [Guía sobre los principios de la educación acelerada](#) y en las [Normas mínimas de la INEE para la Educación en Situaciones de Emergencia](#).

¿Qué principios para qué programas?

Téngase en cuenta que no todos los principios y líneas de actuación resultan pertinentes para todos los programas de recuperación.

Por ejemplo, el [principio 2](#) sobre la seguridad en la reapertura de las escuelas y las instituciones educativas y el [principio 6](#) sobre la reincorporación de los docentes tras las interrupciones son específicos de los programas de recuperación desarrollados en contextos en los que se cerraron todas las escuelas. Entre ellos, contextos que se han visto o se ven afectados por conflictos, desastres naturales o emergencias sanitarias. Estos principios pueden no resultar pertinentes para los programas de recuperación desarrollados en contextos en los que no se cerraron las escuelas, pero en los que hay alumnos cuya educación se interrumpió, por ejemplo, en campamentos o en comunidades de acogida en el caso de los alumnos desplazados.

Además, si bien todos los programas de recuperación condensan el plan de estudios al priorizar los resultados del aprendizaje ([principio 3](#)), no todos adaptan el tiempo de instrucción y la modalidad de impartición mediante la ampliación de la enseñanza a los fines de semana y las vacaciones o el aprovechamiento del aprendizaje a distancia ([principio 4](#)).

¿Cómo se organizan los principios?

Los principios se organizan en cuatro categorías: Alumnado, Docentes, Gestión de los programas y Armonización con los marcos normativos y el ME. Estas categorías están basadas en las mismas categorías que el documento [Educación acelerada: diez principios para una práctica eficaz](#) y hacen hincapié en los principales componentes de los programas de recuperación.



ALUMNADO

Principio 1: El programa de recuperación satisface las necesidades holísticas de los alumnos cuya educación se vio interrumpida entre varios meses y aproximadamente un año.

Principio 2: El entorno de aprendizaje es seguro desde un punto de vista físico y emocional, y existen planes de prevención, preparación y respuesta para casos de emergencia.

Principio 3: El plan de estudios del programa de recuperación está condensado, y prioriza, integra y refuerza las competencias más esenciales.

Principio 4: Se adaptan el tiempo de instrucción, la modalidad de impartición y los exámenes.

Principio 5: El programa de recuperación utiliza de forma eficaz la pedagogía centrada en el alumno.



DOCENTES

Principio 6: Los docentes se (re)incorporan y se apoya su bienestar tras la interrupción de la educación.

Principio 7: Los docentes tienen la capacidad y los recursos para volver a comprometer a todos los alumnos y ejecutar el programa de recuperación.



GESTIÓN DE LOS PROGRAMAS

Principio 8: Los alumnos, las familias y las comunidades son informadas y consultadas, son responsables y están comprometidas.



ARMONIZACIÓN CON LOS MARCOS NORMATIVOS Y EL ME

Principio 9: El programa de recuperación está reconocido por el sistema educativo nacional y armonizado con él y cuenta con unas vías de transición claras.

Principio 10: El programa de recuperación se integra en el sistema educativo nacional y la estructura del sistema humanitario pertinente.

¿Quién necesita un programa de recuperación?

Ibrahim, que ahora tiene diez años, era el mejor de su clase de segundo grado cuando él y su familia tuvieron que huir de Siria el año pasado. Ibrahim quiere matricularse en su escuela pública local de Jordania y retomar su educación, pero perdió muchas habilidades mientras estuvo sin escolarizar. Ibrahim necesita matricularse en el programa de recuperación que supervisa el Ministerio de Educación. Una vez que esté a nivel de sus compañeros, necesitará ayuda para matricularse y hacer la transición al tercer grado en el próximo curso escolar.

Athieng, de doce años, fue obligada a desplazarse de su aldea en Sudán del Sur a consecuencia del conflicto. Se instaló con su familia en una parte distinta del país, pero, durante la transición, perdió varios meses de cuarto grado. A Athieng le gustaría volver a la escuela, pero se ha quedado rezagada respecto de sus compañeros, cuya educación no se interrumpió. Athieng necesita un programa de recuperación a corto plazo que le ayude a adquirir de las habilidades que perdió, a volver a aprender las que olvidó, y a hacer la transición a la escuela gubernamental local.

Maria es una alumna de secundaria brasileña de dieciséis años que asiste al Colegio Sant'ana en una favela de Río de Janeiro, Brasil. Ella y sus compañeros de clase han estado fuera de la escuela durante la COVID-19. En su comunidad, Maria y sus compañeros de clase no tienen acceso regular a Internet, por lo que no pudieron aprovechar las opciones de aprendizaje a distancia. Es más, Maria tuvo que hacerse cargo de sus hermanos, Rodrigo y Felipe, para que sus padres pudieran ir a trabajar y seguir manteniendo a la familia. Cuando el Colegio Sant'ana vuelva a abrir sus puertas, tendrá que ayudar a todos los alumnos a ponerse al día, especialmente aquellos que, como Maria, no pudieron seguir aprendiendo durante la interrupción de la educación.

Aziz, de ocho años, estuvo fuera de la escuela quince semanas a consecuencia del terremoto que en 2005 afectó profundamente a su aldea de Pakistán. Las escuelas de la zona estuvieron cerradas debido a los daños en los edificios y las carreteras, así como por el riesgo continuo de corrimientos de tierras y nuevos temblores. Cuando fue seguro asistir a clase, Aziz y algunos de sus compañeros de clase se beneficiaron de un programa de recuperación ejecutado por una ONG local que les ayudó a adquirir las habilidades que se habían perdido y a volver al punto correspondiente del plan de estudios para que pudiesen finalizar el curso escolar a la vez que sus compañeros de otras regiones del país..



PRINCIPIO 1

El programa de recuperación satisface las necesidades holísticas de los alumnos cuya educación se vio interrumpida entre varios meses y aproximadamente un año.

Los alumnos del programa de recuperación son aquellos cuya educación se ha interrumpido entre unos meses y aproximadamente un año debido a una crisis, conflicto o desplazamiento. Para volver a comprometer a estos alumnos y ayudarles a ponerse al día, es fundamental abordar su bienestar global, y satisfacer las necesidades en todos los ámbitos de sus vidas, incluido el económico, físico, social, emocional y espiritual, así como la educación. Esto se debe a que las emergencias que interrumpen la educación (como una emergencia sanitaria, un desastre natural o la guerra) también pueden afectar a otros ámbitos de las vidas de los alumnos, como la situación financiera de su hogar y su salud física y mental.



LÍNEAS DE ACTUACIÓN:

- Dirigirse a aquellos alumnos que anteriormente asistían a un programa de educación formal o no formal y cuya educación se vio interrumpida entre aproximadamente tres y doce meses.** Es posible que los alumnos que perdieron menos de tres meses no necesiten un programa de recuperación, sino una educación de refuerzo o clases de apoyo por las tardes o durante los fines de semana. Los que han perdido más de un año pueden necesitar un programa de educación alternativa o acelerada, especialmente si tienen una edad significativamente superior a la que les correspondería o si desean obtener un certificado de educación primaria.
- Consultar a las comunidades y realizar una evaluación rápida para identificar los obstáculos a los que se enfrentan los alumnos para volver a la educación.** Esta debería incluir las necesidades económicas, sanitarias, psicosociales y de seguridad de los alumnos que se han visto afectados por la crisis⁴.
- Revisar las políticas y prácticas nacionales y a nivel escolar que excluyen o marginan a algunos alumnos afectados negativamente por la crisis y la interrupción de la educación.** Entre ellas pueden figurar tasas de matrícula, costos ocultos de la educación, y las políticas y prácticas que excluyen a las adolescentes embarazadas, a los alumnos con sobreedad y a los refugiados.
- Despliegue de campañas de vuelta a la escuela.** Estas deben ofrecer a los alumnos, cuidadores y comunidades información sobre cuando volverán a abrir las escuelas o centros de educación⁵ y cómo matricularse, y deben ofrecer incentivos y apoyo en especie a las familias y alumnos para que puedan volver a la enseñanza.

ADAPTAR LAS POLÍTICAS Y LAS PRÁCTICAS

Las interrupciones de la educación y las emergencias que las causan pueden agravar la pobreza, aumentar los embarazos de adolescentes y provocar el abandono de los estudios y la sobreedad de los alumnos. Habrá que adaptar las políticas nacionales y las prácticas a nivel escolar para que todos los alumnos vuelvan a la enseñanza. Además, tras algunas interrupciones, no todos los alumnos podrán volver de forma inmediata, por lo que las prácticas a nivel escolar no deben castigar a aquellos alumnos que no puedan asistir inmediatamente.

⁴ Para los diagnósticos de aprendizaje, véase el [Principio 5](#).

⁵ El presente documento utiliza los términos «escuela» y «centro de educación» indistintamente cuando se refiere al espacio físico en el que se ejecuta un programa de recuperación. Dado que los programas de recuperación pueden ser para alumnos que anteriormente asistían a cualquier tipo de programa de educación (por ejemplo, formal o no formal), el espacio físico puede ser una escuela formal, pero también puede ser un centro de educación, un centro de aprendizaje comunitario, etc.

- e. **Satisfacer las necesidades psicosociales y de protección de los alumnos.** Estas necesidades pueden abordarse mediante la integración de intervenciones a nivel escolar y la vinculación con intervenciones o servicios a nivel comunitario y familiar.^{6,7}
- f. **Apoyar una nueva matriculación y la asistencia a través del seguimiento, el compromiso del personal docente y la participación comunitaria.** Hacer hincapié en la equidad e inclusión y garantizar la matriculación y asistencia de los más marginados, que corren el riesgo de no volver a la escuela.⁸

SATISFACER LAS NECESIDADES HOLÍSTICAS DE LOS ALUMNOS

Las emergencias que provocan una interrupción de la educación pueden agravar la pobreza familiar, lo que provoca una falta de nutrición y alojamiento adecuados o el desplazamiento. También pueden provocar un aumento del maltrato y abandono infantil y pueden aumentar el estrés y los problemas de salud mental. Entre las intervenciones para satisfacer las necesidades básicas de los alumnos pueden figurar los programas de alimentación escolar, las instalaciones WASH y los servicios para los alumnos con discapacidades. Entre las intervenciones de protección infantil pueden figurar la sensibilización de la comunidad, la formación del educador y las vinculaciones con los servicios de protección infantil. Las intervenciones psicosociales pueden ayudar a hacer frente al estigma, a construir relaciones positivas, a dedicar tiempo a que los alumnos expresen sus sentimientos y a establecer vínculos con los servicios de salud mental.



Photo: © UNHCR/Vincent Tremeau

6 Véase [Red Intragencial para la Educación en Situaciones de Emergencia \(2020\):Nota informativa provisional Cómo abordar la salud mental y los aspectos psicosociales del brote de Covid-19](#) y [Comité Permanente entre Organismos \(2007\):Guía del IASC sobre Salud Mental y Apoyo Psicosocial en Emergencias Humanitarias y Catástrofes](#).

7 Para los entornos de aprendizaje seguros, véase el [principio 2](#).

8 Para la participación comunitaria, véase el [principio 8](#).

Integración del aprendizaje socioemocional para los alumnos afectados por un conflicto, Nigeria

En 2014, Creative Associates, el International Rescue Committee (IRC), y la Universidad Estatal de Florida, financiados por la Agencia de los Estados Unidos para el Desarrollo Internacional (USAID), comenzaron a ejecutar el proyecto Education Crisis Response (ECR, por sus siglas en inglés) en respuesta a un aumento de la inseguridad y los desplazamientos internos en el noreste de Nigeria. Diseñado originalmente como un programa de recuperación, el proyecto ECR ofreció a los niños y jóvenes desplazados y sin escolarizar de la comunidad de acogida, de entre seis y diecisiete años, nueve meses de enseñanza en alfabetización y aritmética básicas, así como de aprendizaje socioemocional. El programa ayudó a los alumnos a ponerse al día y a hacer la transición a escuelas formales.

El proyecto ECR atendió a las necesidades globales del niño al desarrollar sus habilidades socioemocionales sobre la base del enfoque de las «Healing Classrooms» (Aulas Saludables) del IRC. En el proyecto ECR, los niños que han presenciado y experimentado un conflicto violento adquirieron habilidades relacionales, emocionales y de resiliencia para que consiga tener éxito en la escuela y en la vida. El proyecto ECR creó espacios seguros, fomentó las relaciones de apoyo entre adultos y compañeros e impartió lecciones programadas y explícitas de aprendizaje socioemocional (SEL, por sus siglas de inglés) de treinta minutos de duración e integró la enseñanza SEL en las lecciones de alfabetización y aritmética.

Para preparar los materiales de aprendizaje SEL, el proyecto ECR organizó un taller de diseño para identificar y redactar un plan de estudios y unos planes de lecciones SEL locales y pertinentes para el contexto. El taller comenzó con la clasificación de las habilidades SEL existentes que se enseñan en el plan de estudios nigeriano. En el taller (en el que participaron representantes del ME, un organismo nacional encargado de los planes de estudios, profesores de facultades de pedagogía y partes interesadas internacionales), el proyecto ECR validó cinco competencias SEL propuestas: funcionamiento ejecutivo, regulación emocional, habilidades sociales positivas, resolución de conflictos y perseverancia. Una vez los participantes en el taller reconocieron la necesidad de que todos los niños afectados por un conflicto sanaran y se recuperaran, se dio prioridad, entre estas competencias, a la resolución de conflictos y se integró el SEL en las lecciones de alfabetización y aritmética. El plan de estudios final incorporaba canciones, danzas e historias locales en los planes de lecciones SEL programados.

(Nota: El ECR se desarrolló en un principio como programa de recuperación que pretendía satisfacer las necesidades de los alumnos cuya educación se vio interrumpida o no llegó a iniciarse debido al conflicto en el noreste de Nigeria. En sus etapas iniciales, únicamente ofrecía el equivalente a los grados 1 y 2. Desde entonces, USAID y la Unión Europea han apoyado el desarrollo, por parte del Consejo nigeriano de investigación y desarrollo en materia de educación, de un programa nacional de educación básica acelerada, que ayuda a los alumnos a obtener un certificado de estudios primarios y a hacer la transición al primer ciclo de una educación secundaria.)

Fuente: USAID (próximamente). *Education Crisis Response Case Study Report.*



PRINCIPIO 2

El entorno de aprendizaje es seguro desde un punto de vista físico y emocional⁹, y existen planes de prevención, preparación y respuesta para casos de emergencia.

En aquellos contextos afectados por conflictos, desastres naturales o emergencias sanitarias, es necesario garantizar la existencia de planes y medidas de salud y seguridad específicos para la crisis. También es esencial tratar el trauma que los alumnos y los educadores han experimentado como consecuencia de la crisis. Esto viene a añadirse a las normas de seguridad habituales con las que deben contar todos los programas educativos.



LÍNEAS DE ACTUACIÓN:

- a. **Consultar a los alumnos, educadores, cuidadores y comunidades sobre los planes para la reapertura de las escuelas o centros de educación, y elaborar planes flexibles de reapertura de las escuelas.** Estos planes deben estar en consonancia con las orientaciones (inter)nacionales y los procedimientos operativos estándar, y hacer hincapié en que las fechas y los procesos de reapertura pueden cambiar para reflejar los cambios en la situación de crisis¹⁰.
- b. **Facilitar información a los alumnos, educadores, cuidadores y comunidades sobre los planes de reapertura de las escuelas.** Estos deben incluir el momento y la forma en que se reabrirán las escuelas, las medidas y protocolos de seguridad que se aplicarán mientras estén abiertas y los desencadenantes y procesos en caso de que las escuelas deban volver a cerrarse. Elaborar y actualizar periódicamente los planes de prevención, preparación y respuesta para casos de emergencia. Esto también incluye los planes en caso de que las escuelas deban volver a cerrar por motivos sanitarios o de seguridad. Garantizar que los alumnos, educadores y cuidadores están informados y pueden ejecutar los planes¹¹.
- c. **Asignar suficiente financiación, tiempo y personal para adaptar los entornos de aprendizaje.** Dar prioridad a los distritos o escuelas infradotados para garantizar que pueden cumplir con unas normas mínimas de funcionamiento seguro.

COMPRENDER LAS PREFERENCIAS DE LAS COMUNIDADES

En contextos en los que la educación se interrumpe como consecuencia de un conflicto, desastre natural o una epidemia sanitaria, es posible que los alumnos, educadores, cuidadores y comunidades estén preocupados por el regreso a la escuela. Esto es especialmente cierto en aquellos casos en los que se ha considerado o se considera que las escuelas son un lugar de riesgo, por ejemplo, si una enfermedad puede propagarse dentro de una escuela, cuando las escuelas son blancos de ataques ideológicos o cuando los alumnos no se sienten seguros de camino a la escuela. Los programas de recuperación deben consultar a los alumnos, educadores, cuidadores y comunidades para entender cuáles son sus preferencias y preocupaciones, para ser capaces de abordarlas, y para garantizarles

⁹ Para la protección infantil y el bienestar psicosocial, véase el [principio 1](#). Para el aprendizaje socioemocional, véase el [principio 3](#).

¹⁰ Véase [UNESCO, UNICEF, Banco Mundial, Programa Mundial de Alimentos y ACNUR \(2020\): Marco para la reapertura de las escuelas](#)

¹¹ Los planes de prevención, preparación y respuesta para casos de emergencia deben abordar todos los tipos de emergencias que constituyen un riesgo en un contexto determinado. Por ejemplo, un plan de prevención, preparación y respuesta para casos de emergencia puede incluir una sección sobre epidemias (por ejemplo, para el riesgo de futuros brotes de COVID-19 u otras emergencias sanitarias), así como una sección sobre desastres naturales (por ejemplo, si un contexto corre el riesgo de sufrir terremotos).

- d. **Adaptar los entornos de aprendizaje para cumplir con las orientaciones y las normas (inter)nacionales de seguridad.** Garantizar que las adaptaciones son inclusivas, en particular para las niñas y los alumnos con discapacidades¹².
- e. **Ayudar a los alumnos a reencontrarse, hablar de sus sentimientos y volver a aprender las expectativas de la escuela.** Esto ayudará a que los alumnos se sientan seguros, apoyados y listos para aprender cuando reabran las escuelas..

ADAPTACIONES DE SEGURIDAD PARA LOS PROGRAMAS DE RECUPERACIÓN

Las adaptaciones de los entornos de aprendizaje en contextos en los que se cerraron las escuelas debido a emergencias sanitarias pueden incluir el distanciamiento físicos de los alumnos y los educadores, la reducción del número de alumnos en una clase mediante el aumento del número de clases, la incorporación de instalaciones para el lavado de manos, la exploración para la detección de fiebre u otros síntomas, y la incorporación de señalización y carteles para recordar a los alumnos y educadores las precauciones sanitarias. En las zonas afectadas por conflictos, las adaptaciones pueden incluir la construcción de vallas, la contratación de personal de seguridad, el acompañamiento en el camino de ida y vuelta de la escuela, y el alojamiento de los docentes o los alumnos.



Photo: © UNHCR/BNB

¹² Véase [Agencia de los Estados Unidos para el Desarrollo Internacional \(s.f.\). Safer Learning Environments Toolkit](#).



PRINCIPIO 3

El plan de estudios del programa de recuperación está condensado, y prioriza, integra y refuerza las competencias más esenciales.

En los programas de recuperación, una de las claves para ayudar a los alumnos a ponerse al día es reducir la cantidad de conocimientos y habilidades abarcados. Para ello, es necesario priorizar los conocimientos y las habilidades que los alumnos deben conocer para tener éxito en el siguiente grado o en el siguiente nivel de educación al que pasarán y, a continuación, integrar y reforzar estas competencias en todo el plan de estudios.



LÍNEAS DE ACTUACIÓN: :

- a. **Garantizar que los alumnos permanecen en el nivel de grado.** «En el nivel de grado» significa garantizar que los alumnos permanecen en el grado adecuado para su edad, o en el grado en el que estarían de no haberse producido la interrupción de la educación. En algunos casos, esto puede requerir la promoción automática de los alumnos, aunque no hayan terminado el plan de estudios del año anterior. Cuando se mantenga a los alumnos en el nivel de grado, apoyar la adquisición de las competencias necesarias que se perdieron como consecuencia de la interrupción de la educación mediante la impartición de minilecciones de habilidades propedéuticas esenciales y de la integración y el refuerzo de dichos conocimientos y habilidades en todas las materias y lecciones del nivel de grado. No se trata de volver a empezar.
- b. **Asignar tiempo, personal y financiación suficiente para condensar el plan de estudios.**

DATOS PARA AYUDAR A LOS ALUMNOS A PONERSE AL DÍA

Ni la repetición de grado ni la promoción automática o social son suficientes, por sí solas, para ayudar a los alumnos a ponerse al día. Puede resultar tentador hacer que los alumnos repitan las semanas o meses que perdieron o cancelar completamente el año lectivo y considerarlo un «año muerto». Sin embargo, la simple repetición de un año no les ayuda a ponerse al día y puede hacerlos más propensos a abandonar los estudios. Además, la promoción automática o social sin el apoyo necesario no ayuda a que los alumnos se pongan al día. Por el contrario, los programas de recuperación ayudan a los alumnos a seguir con el material adecuado del nivel de grado mientras se les enseña de forma breve lo que se han perdido, se desarrollan y refuerzan las habilidades propedéuticas perdidas o que se perdieron y se les ofrece apoyo adicional específico según sea necesario.

- c. **Implicar a las partes interesadas pertinentes en el desarrollo del plan de estudios condensado.** Entre ellas el Ministerio de Educación, el centro nacional de elaboración de planes de estudios y otras partes interesadas pertinentes, para garantizar la aprobación del plan de estudios y la enseñanza de contenidos incluidos en los exámenes decisivos.

- d. **Condensar el plan de estudios mediante la elaboración de resultados del aprendizaje prioritarios a partir del plan de estudios aprobado a nivel nacional.** A continuación, elaborar esquemas trabajo y materiales de enseñanza y aprendizaje¹³, garantizando que todos los materiales promueven la equidad, la inclusión y la sensibilidad ante los conflictos¹⁴.
- e. **Enseñar a los alumnos las habilidades y los conocimientos en materia de salud y seguridad que necesitan en el contexto de la crisis.**
- f. **Integrar el aprendizaje socioemocional en todas las materias.** Esto puede hacerse mediante actividades rápidas y prácticas diarias, y a través del aprendizaje experimental y basado en proyectos¹⁵.

CONDENSAR UN PLAN DE ESTUDIOS

Cuando es necesario desplegar rápidamente un programa de recuperación, por ejemplo, en caso de cierre nacional de escuelas, se puede elaborar por fases un programa nacional de recuperación y un plan de estudios condensado. Los encargados de la elaboración de los planes de estudios pueden condensar el plan de estudios del primer mes, trimestre o semestre, y continuar desarrollando las siguientes secciones a lo largo del tiempo.

INTEGRACIÓN DEL APRENDIZAJE SOCIOEMOCIONAL

Las emergencias que provocan interrupciones de la educación suelen provocar estrés, traumas y problemas de salud mental en los alumnos (y los educadores). Además, cuando las escuelas están cerradas, los alumnos suelen carecer de oportunidades para interactuar socialmente y practicar habilidades sociales positivas. Por tanto, la incorporación del aprendizaje socioemocional (SEL) en los programas de recuperación es especialmente importante. Sin embargo, la aplicación de un plan de estudios SEL completo en un plan de estudios condensado puede resultar difícil, por lo que unas breves prácticas diarias pueden resultar más eficaces.

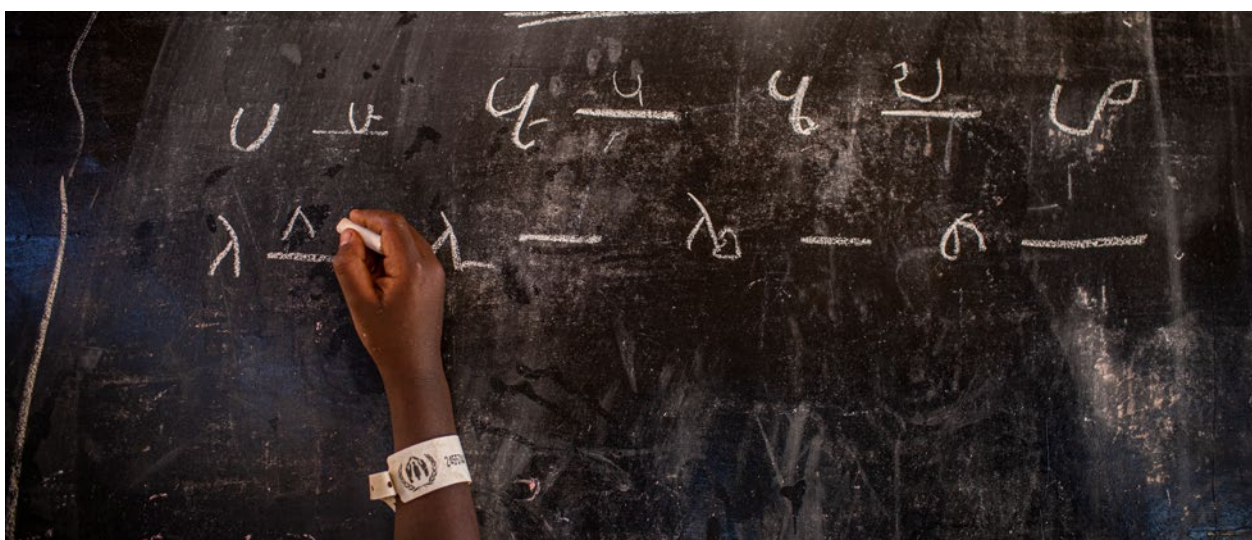


Photo: © UNHCR/Will Swanson

13 Véase [Grupo de Trabajo de Educación Acelerada \(2021\): Orientación para la condensación del plan de estudios](#)

14 Véase [Agencia de los Estados Unidos para el Desarrollo Internacional \(2018\): Diseño universal para el aprendizaje para ayudar a todos los niños a leer: Promoción de la alfabetización en estudiantes con discapacidad.](#)

15 Véase [Save the Children \(2020\): Social-Emotional Learning Distance Learning Pack.](#)

Identificación de las competencias de aprendizaje más esenciales durante la COVID-19, Filipinas

En Filipinas, las escuelas cerraron el 10 de marzo de 2020 debido a la pandemia de COVID-19, con cincuenta y dos casos registrados del virus. El Departamento de Educación (DepEd) había llevado a cabo recientemente un proceso para extraer y sintetizar las «competencias de aprendizaje esenciales» del plan de estudios K-12, reduciéndolo a las habilidades que todos los alumnos necesitan al terminar la escuela. Las competencias de aprendizaje esenciales están armonizadas con (pero simplificadas a partir de) los marcos curriculares nacionales. Están relacionadas con conceptos superiores en todas las materias, son aplicables a situaciones de la vida real, son aquellas que los alumnos no desarrollarán fuera del entorno escolar y son las más importantes para los alumnos en caso de que tengan que abandonar la escuela.

Cuando las escuelas cerraron debido a la COVID-19, se encontraban al final del año lectivo. Por lo tanto, el DepEd se propuso planificar la forma de garantizar la continuidad y de mitigar la pérdida de aprendizaje cuando se cerrasen las escuelas, así como de ayudar a los alumnos a ponerse al día cuando pudieran reabrir. Teniendo en cuenta los recursos disponibles y la viabilidad de la impartición de la educación a distancia, el DepEd revisó las competencias de aprendizaje esenciales y las condensó aún más en las «Competencias de aprendizaje más esenciales» para su uso en el aprendizaje a distancia mientras las escuelas estuvieran cerradas y para ayudar a los alumnos a ponerse al día cuando volvieran a abrir. Las competencias de aprendizaje más esenciales se basan en los criterios de:

- **Resistencia:** Ayudan a los alumnos a desarrollar las competencias que necesitan para tener éxito en el siguiente grado.
- **Plenitud del sujeto:** Ayudan a los alumnos a desarrollar una serie de conocimientos, habilidades y actitudes que les ayudan a progresar cognitiva y socioemocionalmente.
- **Mensurabilidad:** Son claras y exhaustivas y pueden medirse.
- **Armonización:** Cumplen con los estándares de contenido y desempeño y están armonizadas con los marcos curriculares nacionales.

En el proceso de condensación del plan de estudios participaron la Oficina de Desarrollo Curricular del DepEd y el Centro de Investigación sobre Evaluación, Planes de Estudios y Tecnología de la Universidad de Melbourne y la Universidad de Filipinas. Para desplegar el nuevo plan de estudios, el DepEd utilizó un modelo de formación en cascada de los docentes sobre las competencias de aprendizaje más esenciales, y elaboró materiales de formación en línea. También revisaron los procesos de evaluación para centrarse en la evaluación formativa (evaluación de lo que los alumnos pueden hacer con lo que saben).

Fuente: Andaya, J. (10 de septiembre de 2020): Condensing a Curriculum in Response to COVID-19 [Seminario virtual]. INEE



PRINCIPIO 4

Se adaptan el tiempo de instrucción, la modalidad de impartición y los exámenes.

Además de condensar el plan de estudios, algunos programas de recuperación también pueden adaptar el tiempo de instrucción (es decir, el calendario del año lectivo y el horario de la jornada escolar) y la modalidad de impartición para ayudar a los alumnos a ponerse al día. Por ejemplo, algunos programas de recuperación añaden tiempo de instrucción mediante la ampliación de la jornada o el año escolar para ayudar a los alumnos a adquirir las habilidades que perdieron en el tiempo extra. Para ampliar el tiempo de instrucción, los alumnos pueden volver antes de las vacaciones, estudiar los fines de semana o acordar las vacaciones entre semestres. El aprendizaje a distancia también puede utilizarse para complementar la enseñanza presencial y ayudar a los alumnos a ponerse al día. En algunos casos, puede ser necesario reducir el tamaño de las clases, por ejemplo, cuando durante una emergencia sanitaria es necesario un distanciamiento físico. En este caso, pueden aplicarse turnos dobles combinados con el aprendizaje a distancia¹⁶.



LÍNEAS DE ACTUACIÓN:

- a. **Consultar a los alumnos, cuidadores y comunidades para garantizar que las adaptaciones incluyen a la gama de alumnos que necesitan ponerse al día.** El calendario del año lectivo, el horario de la jornada escolar, la modalidad de impartición y los exámenes deben satisfacer las necesidades de todos los alumnos, en lugar de marginar aún más a algunos de ellos.
- b. **Asignar tiempo, financiación y personal suficiente para realizar las adaptaciones.** Los cambios en el calendario y el horario, la integración del aprendizaje a distancia y las modificaciones a los exámenes decisivos requieren muchos recursos.
- c. **Adaptar el calendario del año lectivo y el horario de la jornada escolar.** Garantizar que las adaptaciones reflejan los datos sobre el nivel de aceleración adecuado para adquirir las competencias necesarias, y garantizar que los alumnos acceden al tiempo mínimo de enseñanza que exige la política educativa.

EQUIDAD EN LAS ADAPTACIONES DE LA IMPARTICIÓN DE LA EDUCACIÓN

Si se establecen clases de recuperación en las escuelas gubernamentales, puede ser importante mantener el calendario o el horario del curso o la jornada escolar normal para minimizar el riesgo de absentismo y abandono escolar de los niños. Los programas de recuperación que funcionan fuera del año lectivo o jornada escolar normal deben tener en cuenta la hora del día y la época del año para adaptar el tiempo de instrucción. Es posible que los alumnos cuyas familias trabajan en la agricultura no puedan asistir durante la época de la cosecha; que los niños que tienen que trabajar o realizar tareas domésticas no puedan asistir por la mañana, la tarde o los fines de semana; y que los alumnos no puedan asistir durante festividades religiosas. Es posible que los alumnos de zonas rurales o con discapacidades no puedan acceder al aprendizaje a distancia y los exámenes en línea.

16 Véase [Agencia de los Estados Unidos para el Desarrollo Internacional \(2020\): Return to Learning During Crises: Decision-Making and Planning Tools for Education Leaders](#).

- d. **Aprovechar el aprendizaje a distancia para complementar el tiempo de enseñanza presencial.** Desarrollar las habilidades de los alumnos y los docentes para utilizar las tecnologías necesarias para participar en el aprendizaje a distancia. Garantizar que todos los alumnos y educadores tienen un acceso uniforme y fiable a la electricidad, la tecnología y la conectividad, según sea necesario¹⁷.

PAQUETES PARA LLEVAR A CASA

El aprendizaje a distancia suele impartirse a través de la radio, mensajes de texto, SMS, teléfono, televisión e Internet. En aquellos casos en que los alumnos y los educadores no tengan acceso a estas tecnologías, puede utilizarse la educación a distancia en papel, por ejemplo, mediante el envío a casa de paquetes y materiales de lectura.

- e. **Adaptar los calendarios de los exámenes decisivos.** Esto puede implicar el aplazamiento de las fechas de administración, la entrega de los exámenes en línea, la cancelación de los exámenes que no sean de certificación, o la adaptación de los contenidos para satisfacer las necesidades de todos los alumnos¹⁸.
- f. **Informar a los alumnos, educadores, cuidadores y comunidades sobre las adaptaciones del tiempo de instrucción, la modalidad de impartición y los exámenes.**



Photo: © UNHCR/BNB

17 Véase [UNICEF Oficina Regional para Asia Meridional \(2020\): Guidance on Distance Learning Modalities to Reach All Children and Youth during School Closures](#)

18 Para la evaluación formativa, véase el [principio 5](#).



PRINCIPIO 5

El programa de recuperación utiliza de forma eficaz la pedagogía centrada en el alumno.

Además de condensar el plan de estudios, el uso de la pedagogía centrada en el alumno puede ayudar a acelerar la adquisición de habilidades, con lo que se ayuda a los alumnos a ponerse al día. El uso de la pedagogía centrada en el alumno puede ayudar a abordar las desigualdades que se ven agravadas por la interrupción de la educación. Además, la enseñanza de habilidades a los alumnos para que guíen su propio aprendizaje resultará útil en el caso de que la crisis que provocó la interrupción de la educación haga necesario el aprendizaje a distancia. La diferenciación y la educación de refuerzo, son especialmente importantes en la creación de programas de recuperación, ya que los alumnos marginados son más proclives a quedarse aún más rezagados con respecto a sus compañeros.



LÍNEAS DE ACTUACIÓN:

- a. **Evaluar los niveles de aprendizaje cuando los alumnos vuelvan a la escuela.** Prestar especial atención a los puntos en los que se ha ampliado la brecha educativa como consecuencia de la crisis..
- b. **Utilizar las mejores prácticas de la pedagogía centrada en el alumno para ayudar a acelerar la adquisición de conocimientos y habilidades.** Estas prácticas basadas en la evidencia incluyen¹⁹:
 - i. Equilibrar las experiencias de aprendizaje dirigidas por el alumno y por el docente de forma que los alumnos puedan apropiarse de sus procesos de aprendizaje.
 - ii. Hacer que las oportunidades de aprendizaje resulten pertinentes para los alumnos, vinculándolas con conocimientos previos y utilizando contenidos y actividades del mundo real.
 - iii. Desarrollar las habilidades de resolución de problemas y pensamiento crítico de los alumnos para que «aprendan a aprender».
 - iv. Ofrecer a los alumnos la oportunidad de reflexionar sobre sus propios procesos de aprendizaje y de hacer una autoevaluación del punto en el que se encuentran y sobre cómo están progresando.
 - v. Establecer un entorno de apoyo y propicio que albergue grandes esperanzas para todos los alumnos.
 - vi. Agrupar a los alumnos en grupos pequeños o parejas (a veces en función del nivel, a veces en grupos de capacidades mixtas) y reorganizar frecuentemente a los grupos para motivar a los alumnos.
- c. Diferenciar la enseñanza, mediante la oferta de actividades de extensión para los alumnos más avanzados o que terminan rápidamente y la oferta de apoyo adicional para los alumnos que tienen dificultades.

DIAGNÓSTICO DE APRENDIZAJE

Incluso en contextos en los que todos los alumnos están sin escolarizar por un periodo de tiempo similar debido a una crisis, es probable que la pérdida de aprendizaje sea desigual. De aplicarse, las desigualdades en el acceso al aprendizaje a distancia probablemente aumentarán la brecha educativa de los más marginados. Por ejemplo, es probable que los alumnos más pobres, las niñas y los alumnos de zonas rurales haya tenido un menor acceso a la educación impartida a través de SMS, radio, televisión o Internet y, por lo tanto, hayan tenido menos oportunidades para mantener sus estudios durante la interrupción de la educación. Por lo tanto, es esencial que a su vuelta a la escuela se evalúen los niveles de los alumnos en las áreas de competencias básicas.

MODALIDADES DE LA EDUCACIÓN DE REFUERZO

El uso de tutorías individuales, modelos de enseñanza fuera de la clase (pull-out), o «campamentos de aprendizaje» intensivos para complementar el programa de recuperación puede ayudar a los alumnos que tienen dificultades con el plan de estudios condensado.

19 Véase [Agencia de los Estados Unidos para el Desarrollo Internacional \(2020\): Reigniting Learning: Strategies for Accelerating Learning Post-Crisis](#)



PRINCIPIO 6

Los docentes se (re)incorporan y se apoya su bienestar tras la interrupción de la educación.

En los programas de recuperación aplicados en contextos en los que se cerraron las escuelas, los docentes han estado sin trabajo y necesitan reincorporarse a la plantilla. Además, es posible que haya que contratar a nuevos docentes, por ejemplo, si estos abandonaron el cuerpo docente durante la interrupción de la educación, se trasladaron, o fallecieron o resultaron lisiados. Como sucede con los alumnos, los docentes de contextos afectados por una crisis o conflicto en los que la educación se ha visto interrumpida, también han experimentado efectos negativos en su bienestar económico, físico, social, emocional y espiritual. Por lo tanto, como sucede con los alumnos, habrá que apoyar el bienestar global de los docentes de forma que puedan volver a la enseñanza.



LÍNEAS DE ACTUACIÓN:

a. **Colaborar con las comunidades para movilizar al personal docente existente e identificar las deficiencias en la plantilla.** Las deficiencias en la plantilla pueden deberse a la disminución de la oferta de educadores o a un aumento de la demanda de educadores derivado de la crisis.

b. **Contratar nuevos educadores (y garantizar una representación equitativa de las mujeres, las minorías étnicas o religiosas, y de los profesores con discapacidades) para suplir las deficiencias.** Considerar la posibilidad de acelerar la formación y las competencias de los docentes, aprovechar a los alumnos-docentes y a los docentes jubilados, y permitir la enseñanza por parte de docentes refugiados.

c. **Establecer límites al horario de trabajo de los docentes, y prestar especial atención a las mujeres que asumen responsabilidades adicionales (a menudo no remuneradas).** Asegurarse de que el trabajo de los docentes es factible y que se les compensa por el tiempo trabajado.

d. **Consultar a los docentes y a las comunidades para identificar a los docentes que necesitan un apoyo adicional y ayudarles a satisfacer sus necesidades básicas.** Esto puede incluir el apoyo en materia de alojamiento, alimentación y transporte.

COMPENSACIÓN PARA LOS DOCENTES QUE TRABAJAN HORAS EXTRA

Con todas las adaptaciones de un programa de recuperación, especialmente si se modifican las horas de instrucción (por ejemplo, turnos dobles o aprendizaje mixto) o si los docentes deben asumir responsabilidades de trabajo social, es muy probable que los docentes estén sobrecargados de trabajo y que se les exija ir mucho más allá de lo que les corresponde por su trabajo. Deben ser compensados por ello, y sus responsabilidades deben ser razonables y factibles.

APOYO EN ESPECIE PARA LOS DOCENTES

Los educadores pueden tener dificultades económicas derivadas de la crisis que provocó el cierre de escuelas o de la falta de salarios durante el cierre de las mismas. En el caso de los programas de recuperación para alumnos desplazados, los propios docentes pueden ser personas desplazadas o pueden tener una necesidad significativa de ingresos, alojamiento, alimentación, indumentaria, etc. Otros pueden no estar en nómina del gobierno. Los programas de recuperación pueden ofrecer apoyo a los docentes en forma de alojamiento y estipendios.

- e. **Identificar y abordar las necesidades psicosociales de los docentes.** Esto puede hacerse a través de conversaciones con los docentes sobre traumas secundarios o indirectos, del fomento de las oportunidades de revisión periódica y apoyo de los compañeros, la garantía de que los profesores tengan un tiempo libre adecuado, la vinculación con tratamientos de los problemas de salud mental, y la desestigmatización de estos problemas²⁰.
- f. **Garantizar el tiempo, personal y financiación adecuadas para la contratación, formación y compensación de los nuevos profesores y de los que hacen horas extra.**



Photo: © UNHCR/ Hasib Zuberi

20 Véase [Red Interagencias para la Educación en Situaciones de Emergencia \(2019\): El bienestar docente en entornos afectados por escasez de recursos, crisis y conflictos: revisión general.](#)



PRINCIPIO 7

Los docentes tienen la capacidad y los recursos para volver a comprometer a todos los alumnos y ejecutar el programa de recuperación.

Los programas de recuperación exigen que los docentes sean capaces de identificar y llegar a los alumnos que tienen dificultades para volver a la enseñanza, y de hacer que vuelvan a comprometerse con ella. Los docentes también deberán ser capaces de enseñar un plan de estudios condensado, utilizar una pedagogía centrada en el alumno, facilitar el aprendizaje a distancia y ofrecer diferenciación y refuerzo. Especialmente en contextos afectados por conflictos y crisis, los docentes también deben satisfacer las necesidades de seguridad, psicosociales y de protección, y es posible que tengan que aplicar nuevos protocolos de salud y seguridad. Para ello, necesitarán formación y un apoyo continuo, y pueden necesitar acceder a nuevos materiales, recursos y tecnologías.



LÍNEAS DE ACTUACIÓN:

- a. **Llevar a cabo una evaluación rápida y consultar a los docentes para identificar sus necesidades de desarrollo profesional y de material.** Esta evaluación debe incluir al menos tres componentes: capacidad didáctica, salud y seguridad, y acceso a la tecnología. Desde el punto de vista de la enseñanza, comprender los conocimientos de los docentes y su capacidad para aplicar el plan de estudios condensado y la pedagogía centrada en el alumno, así como para ofrecer diferenciación y refuerzo. Evaluar si los docentes saben cómo aplicar los nuevos protocolos de salud y seguridad y si tienen los recursos necesarios para ello. En aquellos casos en los que se utilice el aprendizaje a distancia, también debe evaluar la capacidad de los docentes para utilizar las tecnologías utilizadas y enseñar a través de ellas, así como el acceso uniforme y fiable de los docentes a la electricidad, la tecnología y la conectividad.
- b. **Identificar el tiempo, personal y recursos financieros necesarios para formar y apoyar a los docentes y cubrir las necesidades materiales.**
- c. **Ofrecer a los docentes todos los recursos necesarios para ejecutar el programa de recuperación.** Estos incluirán un nuevo plan de estudios condensado y cualquier material nuevo de enseñanza y aprendizaje. También puede incluir ordenadores para los docentes, tabletas para los alumnos, teléfonos móviles, tarjetas SIM, o estipendios o créditos telefónicos. Los teléfonos móviles, las tarjetas SIM y los estipendios o créditos telefónicos pueden utilizarse no solo para la enseñanza en el programa de recuperación, sino también para llegar a los alumnos que tienen dificultades para volver al aprendizaje.
- d. **Ofrecer oportunidades de formación y desarrollo profesional inicial y continuo para suplir las deficiencias en los conocimientos y las habilidades de los docentes.** La formación y el desarrollo profesional deben centrarse en volver a comprometer a los alumnos, la enseñanza de un plan de estudios condensado, utilizar una pedagogía centrada en el alumno, facilitar el aprendizaje a distancia (incluido cómo utilizar la tecnología necesaria), y en ofrecer diferenciación y refuerzo²¹. Debe ayudar a los docentes a satisfacer las necesidades de seguridad, psicosociales y de protección de los alumnos, y aplicar los protocolos de salud y seguridad²².

APROVECHAMIENTO DE LA EDUCACIÓN A DISTANCIA PARA LA FORMACIÓN DE LOS DOCENTES

En algunos contextos, especialmente en aquellos que se ven afectados o se han visto afectados recientemente por un conflicto o una crisis y en los que no es seguro reunirse en persona, la formación o el desarrollo profesional de los docentes puede realizarse mejor a través de los teléfonos móviles o de Internet. Sin embargo, es esencial tener en cuenta las implicaciones en materia de equidad del desarrollo profesional a distancia de los docentes y garantizar que todos tienen acceso a la electricidad, las tecnologías y la conectividad necesarias para participar. Los docentes con discapacidades también deben poder acceder a todas las formaciones.

21 Véase [Red Interagencias para la Educación en Situaciones de Emergencia \(2016\): La Capacitación de Docentes de Primaria en Contextos de Crisis](#).

22 Véase [UNICEF MENA \(2020\): Ready to Come Back: A Teacher Preparedness Training Package](#).

Formación de docentes para ayudar a los alumnos a ponerse al día, Mozambique

A principios de 2021, en respuesta a los cierres de escuelas provocados por la COVID-19, el Ministerio de Educación y Desarrollo Humano (MINEDH, por sus siglas en inglés) de Mozambique y Save the Children despliegan una formación de docentes para proporcionarles las habilidades necesarias para ayudar a los alumnos a ponerse al día cuando vuelvan a abrir las escuelas. En Mozambique, las escuelas cerraron el 23 de marzo de 2020, a solo dos meses de iniciado el año lectivo, para evitar la propagación del virus. Las clases de preparación de exámenes (grados 7, 10 y 12) volvieron a las aulas en octubre o noviembre para la adquisición de las competencias necesarias para superar el examen nacional. Está previsto que las demás clases se retomen en marzo de 2021. Cuando las escuelas vuelvan a abrir en 2021, los alumnos pasarán automáticamente al siguiente grado, y se espera que los docentes les ayuden a volver a aprender lo que perdieron durante los cierres de las escuelas, a adquirir los conocimientos y habilidades prioritarios que se perdieron durante el cierre de las escuelas, y a adquirir las competencias prioritarias del año en curso. Se espera que los alumnos se pongan al día y vuelvan al punto que les corresponde del plan de estudios en 2022.

En agosto de 2020, el MINEDH se dirigió a Save the Children para que le ayudara a formar a los formadores de todas las provincias en materia de educación de recuperación. Actualmente, el MINEDH y Save the Children están empezando a explorar las asociaciones para formar a formadores a nivel central que, a su vez, formarán al personal provincial y de distrito para que apoyen a los docentes de todas las escuelas del país. El contenido de la formación incluye lo que es la educación de recuperación y cómo ayudar a los alumnos a ponerse al día, la identificación de los alumnos que corren el riesgo de no volver a la escuela o no progresar, cómo evaluar los niveles de aprendizaje actuales de los alumnos, la aplicación de las estrategias de aprendizaje participativas o centradas en el alumno, la adaptación de las prácticas en el aula para satisfacer las necesidades de salud y seguridad y de aprendizaje, la aplicación de estrategias híbridas de aprendizaje y la participación de los padres o cuidadores para ayudar a los alumnos a ponerse al día. Además, se enseñará a los docentes a crear un entorno profesional de apoyo, por ejemplo, a través de círculos de aprendizaje de los docentes y el apoyo de los compañeros.

Fuente: Save the Children UK/Save the Children Mozambique, comunicación personal, 20 de enero de 2021.



PRINCIPIO 8

Los alumnos, las familias y las comunidades son informadas y consultadas, están comprometidas y son responsables.

Los programas de recuperación requieren el apoyo de las familias y las comunidades, especialmente para volver a comprometer a los alumnos que han estado sin escolarizar como consecuencia de una interrupción de la educación, para apoyar a la nueva matriculación y la asistencia de los alumnos, y para apoyar a los alumnos para que tengan éxito académico y socioemocional. Los alumnos, las familias y las comunidades deben ser informadas de las adaptaciones de los programas educativos en respuesta a la interrupción de la educación, para que todos los alumnos puedan volver a la enseñanza.



LÍNEAS DE ACTUACIÓN:

- a. Consultar, implicar y comunicarse con los alumnos, cuidadores y comunidades a la hora de diseñar, ejecutar y hacer un seguimiento del programa de recuperación.

PARTICIPACIÓN COMUNITARIA PARA APOYAR A LOS ALUMNOS

Los alumnos, cuidadores y comunidades deben desempeñar un papel activo en los programas de recuperación para garantizar que todos los alumnos tienen la oportunidad de volver a matricularse en la enseñanza y ponerse al día. La consulta, participación y comunicación deben producirse en torno a la identificación de las necesidades de los alumnos, la elaboración de planes de reapertura de las escuelas y de respuesta para casos de emergencia, la adaptación del tiempo de instrucción y la modalidad de impartición y la reincorporación y contratación de docentes. Las comunidades también deben tener la oportunidad de dar su opinión para mejorar la ejecución del programa.

- b. Tirer parti des savoirs et des relations des familles et des communautés pour aider tous les apprenants à se réimpliquer et à réussir à l'école, et assurer leur protection et leur sécurité ainsi que leur soutien psychologique.

ALIVIAR LOS TEMORES DE LA COMUNIDAD

Tras una interrupción de la educación provocada por una crisis o conflicto, las familias y las comunidades pueden tener miedo de enviar a sus hijos a la escuela, y los alumnos pueden tener miedo de volver. Pueden preguntarse: ¿correrá mi hijo el riesgo de contraer el virus? ¿Cómo nos protegerá a mí y a mis compañeros el docente si se produce otro desastre? ¿Estaré seguro de camino a la escuela? ¿Lo estará mi hijo? Además, es posible que los alumnos, familias y comunidades no sepan cuándo y cómo volver a matricularse en la escuela, en qué clase están, o cuándo y cómo asistir. Por lo tanto, es necesaria una comunicación abierta para garantizar que todos los niños vuelven a comprometerse tras una interrupción de la educación.

Implicar a las comunidades en el programa Segunda Oportunidad, República Centroafricana

Durante los años lectivos 2016-2017 y 2017-2019, Plan International ejecutó un programa educativo de recuperación en la localidad de Boda, República Centroafricana (RCA), denominado Segunda Oportunidad. En 2013, el distrito de Lobaye se vio seriamente afectado por el conflicto de la RCA y el subdistrito de Boda se dividió en dos zonas (una habitada por musulmanes y otra por no musulmanes) con una frontera conceptual denominada la «línea roja» que separa ambas comunidades. Estas dos comunidades, que anteriormente habían coexistido y se complementaban entre sí, se encontraban ahora en una situación de conflicto. Una de las principales víctimas del desastre fue la educación infantil. A consecuencia del conflicto, se destruyeron o cerraron muchas escuelas y muchos progenitores prefirieron tener a sus hijos en casa para evitar la violencia de camino a la escuela por parte de la comunidad «contraria». Cuando se inició el programa Segunda Oportunidad, los niños habían perdido entre uno y dos años²³ de enseñanza y necesitaban un programa de recuperación que les ayudara a adquirir las competencias que se habían perdido y a volver a la escuela gubernamental.

A causa de la violencia intercomunitaria generalizada, el programa Segunda Oportunidad requería un elevado nivel de participación comunitaria y la movilización de múltiples partes interesadas. Los grupos comunitarios, los niños, los jóvenes, las mujeres, los hombres, las personas mayores, los líderes comunitarios y religiosos y los representantes del gobierno participaron en todas las fases del proyecto. Se consultó a las comunidades musulmana y cristiana tanto en la fase inicial del proyecto como a lo largo de su ejecución. Los líderes comunitarios y los progenitores participaron de forma regular, ya que estaban especialmente preocupados por las represalias por parte de los grupos armados. También se consultó a los directores de escuela, las asociaciones de progenitores y docentes y a los docentes de las escuelas en las que estaban matriculados los niños musulmanes antes de que se les bloqueara en una zona. El inspector de educación del distrito facilitó las consultas a fin de evaluar su grado de aceptación de los niños musulmanes de nuevo en la escuela. Las autoridades en materia de educación de Boda trabajaron con Plan International en la selección de los profesores de la comunidad. Las fuerzas de consolidación de la paz de la ONU, MINUSCA, también desempeñaron un papel al garantizar la seguridad de los niños musulmanes en su camino de ida y vuelta a la escuela.

Los niños de edades comprendidas entre los ocho y doce años recuperaron los uno o dos años que habían perdido en seis o doce meses. Plan International se coordinó con las autoridades en materia de educación del distrito para garantizar que los niños matriculados en el programa de recuperación pudieran reintegrarse en las escuelas gubernamentales una vez que hubieran completado el ciclo del programa. De los doscientos sesenta y seis niños matriculados en el programa Segunda Oportunidad, doscientos catorce volvieron a las escuelas gubernamentales locales.

Fuente: Plan International (s.f.). *The Pen is Heavier than the Shovel: Our Contribution to Social Cohesion in CAR: The Case of Boda*; Plan International, comunicación personal, 16 de diciembre de 2020.

23 Según el GTEA, los programas de recuperación están dirigidos a alumnos que han perdido hasta aproximadamente un año de enseñanza. Sin embargo, en algunos casos, el programa de recuperación puede ser adecuado para aquellos que han perdido algo más de tiempo, pero que no necesitan un programa completo de educación acelerada que desemboque en una certificación.



PRINCIPIO 9

El programa de recuperación está reconocido por el sistema educativo nacional y armonizado con él y cuenta con unas vías de transición claras

Todos los programas de recuperación, tanto formales como no formales, deben ser reconocidos por el sistema educativo nacional y estar armonizados con él. La armonización se refiere a la coincidencia con el plan de estudios y los resultados del aprendizaje nacionales, los exámenes nacionales, la formación y las competencias nacionales de los docentes (o procesos equivalentes), etc. Reconocimiento significa que las autoridades nacionales en materia de educación lo consideran una opción educativa legítima y creíble, por lo que los alumnos pueden volver al programa educativo en el que se encontraban antes de la interrupción. Cuando los programas de recuperación se ejecutan fuera de la educación formal, los alumnos necesitan unas vías claras de transición para poder reintegrarse en el sistema formal en el grado en el que estarían de no haberse producido la interrupción de la educación.



LÍNEAS DE ACTUACIÓN:

- a. **Facilitar puntos de entrada y salida flexibles.** Los alumnos deben poder participar en el programa de recuperación cuando se sientan capaces para ello y volver al programa educativo en el que estaban antes de la interrupción una vez se hayan puesto al día.
- b. **Colaborar con los ministerios de educación, los institutos de elaboración de planes de estudios y otras partes interesadas clave para diseñar, ejecutar y hacer un seguimiento del programa de recuperación.** Esto incluye la condensación del plan de estudios, la modificación de los exámenes, la contratación y formación de los docentes, el seguimiento de la matriculación y el progreso de los alumnos, etc.
- c. **Abogar por la aprobación del plan de estudios condensado por parte del ME o el organismo de certificación del plan de estudios.** Esto ayudará a garantizar que los alumnos adquieren los conocimientos y habilidades necesarias para superar los exámenes decisivos y tener éxito en el próximo grado o nivel, y para poder volver a la educación formal, si procede.
- d. **Garantizar que todos los alumnos que están en las clases para examinandos o al final de un nivel pueden matricularse y presentarse a los exámenes nacionales.** Esto les permitirá hacer la transición al siguiente nivel educativo.
- e. **Desarrollar vías claras que permitan a los alumnos hacer la transición al programa en el que se encontraban una vez que se hayan puesto al día.** Esto incluye la transición desde la educación no formal a la educación formal, o avanzar tanto en la educación no formal como en la formal.

PUNTOS DE ENTRADA Y SALIDA FLEXIBLES

No todos los alumnos podrán volver a matricularse en el programa de recuperación de forma inmediata. Esto puede deberse a que los cuidadores y los alumnos temen por la seguridad y el bienestar de estos, o porque los alumnos han asumido trabajos o responsabilidades domésticas adicionales durante la crisis. Además, en los contextos de desplazamiento, los alumnos pueden llegar en momentos distintos. En todos los tipos de programas de recuperación son necesarios unos puntos de entrada flexibles que permitan a los alumnos volver a matricularse tan pronto como puedan. Además, algunos programas de recuperación, como los ejecutados en espacios de educación no formal, pueden necesitar puntos de salida flexibles para que los alumnos que se recuperen puedan volver al sistema de educación formal en cuanto estén preparados.

PRINCIPIO 10

El programa de recuperación se integra en el sistema educativo nacional y la estructura del sistema humanitario pertinente.

Todos los programas de recuperación (independientemente de si se ejecutan por el ME o una ONG en espacios no formales o formales) deben trabajar para integrarse de forma progresiva en la estrategia, la política, la financiación, la gestión y los sistemas de seguimiento nacionales de la educación. En el mejor de los casos, los programas de recuperación son adoptados por los sistemas educativos nacionales como una opción flexible de educación alternativa para satisfacer las necesidades de los alumnos cuya educación se interrumpe entre varios meses y aproximadamente un año. La integración en el sistema educativo nacional o la estructura del sistema humanitario ayudará a garantizar la sostenibilidad de los programas de recuperación y reforzará la flexibilidad, capacidad de respuesta y resiliencia del sistema educativo nacional, de modo que todos los alumnos afectados por una interrupción de la educación puedan ponerse al día y volver a la enseñanza.



LÍNEAS DE ACTUACIÓN:

- a. **Integrar la investigación sobre los niños y adolescentes sin escolarizar debido a una interrupción de la educación en las evaluaciones del sector educativo.** Esto ayuda a garantizar que se investigan, analizan y priorizan las cuestiones de oferta y demanda relacionadas con los programas de recuperación.
- b. **Realizar análisis de contexto, de situación o de riesgo.** Estos deberían ayudar a comprender la forma en que las crisis y los conflictos afectan a la educación, de qué manera la educación influye en los riesgos y la manera en que los riesgos contextuales se influyen mutuamente, de forma que los programas de recuperación no perjudiquen y, posiblemente, mitiguen los riesgos en las zonas afectadas por conflictos o crisis.²⁴
- c. **En contextos con interrupciones frecuentes de la educación, generar voluntad política y desarrollar estrategias para integrar los programas de recuperación en el plan del sector educativo.** Esto permite a los líderes educativos desarrollar sistemas educativos más resilientes que satisfagan las necesidades de los alumnos que han visto temporalmente interrumpida su educación como consecuencia de una crisis.
- d. **En los contextos humanitarios, trabajar con el Grupo Integrado de Educación para garantizar que el programa forma parte de una respuesta coordinada.**
- e. **A nivel nacional o subnacional, supervisar la matriculación y los resultados del aprendizaje de todos los alumnos.** Garantizar que los datos se desglosan por sexo, ubicación, edad, condición de desplazado y de discapacitado, y hacer un seguimiento del progreso a lo largo del tiempo²⁵.
- f. **Tratar de obtener apoyo financiero para los programas de recuperación dentro de los presupuestos educativos a nivel nacional o subnacional.**

²⁴ Véase [USAID \(2018\): Rapid Education and Risk Analysis \(RERA\) Toolkit](#).

²⁵ Véase [Red Interagencial para la Educación en Situaciones de Emergencia \(2020\): Nota técnica de la INEE sobre evaluación de la educación a distancia durante la pandemia del COVID-19](#).

Asociarse para ayudar a los alumnos a ponerse al día tras el ébola, Sierra Leona

En agosto de 2014, el Gobierno de Sierra Leona anunció que las escuelas no abrirían para el inicio del curso escolar debido al brote de ébola en África Occidental, que causó la muerte de aproximadamente once mil personas en la región. En octubre de 2014, el Ministerio de Educación, Ciencia y Tecnología (MEST, por sus siglas en inglés), con el apoyo de sus asociados, desplegó un Programa de educación radiofónica de emergencia, que ofreció lecciones cinco días a la semana en incrementos de treinta minutos en materias académicas básicas, incluidas matemáticas, inglés y educación cívica. Las lecciones radiofónicas proporcionaban tareas a preparar y permitían que los oyentes llamaran con preguntas al final de cada emisión.

Cuando las escuelas volvieron a abrir en abril de 2015 (tras nueve meses de cierre, casi un año lectivo completo), el MEST ejecutó un programa de recuperación a nivel nacional para ayudar a todos los alumnos a adquirir las competencias esenciales que se perdieron mientras las escuelas estaban cerradas. El programa de recuperación incluía un plan de estudios condensado y simplificado en el que los alumnos aprendían los conocimientos y habilidades prioritarios durante los dos años lectivos siguientes. El programa de recuperación a nivel nacional se complementó con la continuación de las emisiones radiofónicas para seguir ayudando a los alumnos a ponerse al día, las cuales ofrecían a los alumnos educación primaria por la mañana y secundaria por la tarde.

Para preparar la apertura del curso escolar, el MEST trabajó con sus asociados para poner en marcha una combinación de medidas amplias y específicas dirigidas a fomentar las nuevas matriculaciones y satisfacer la gama de necesidades afectadas por la epidemia. El MEST anunció medidas para ayudar a aliviar la carga financiera de las familias, mediante la exención de los derechos de matrícula y las tasas de examen durante los dos años siguientes. Algunos financiadores y asociados en la ejecución proporcionaron libros de texto, uniformes, materiales de aprendizaje y kits de higiene a los alumnos. Otros apoyaron al MEST en la adquisición y distribución de lavamanos y en la desinfección de las escuelas. Otros asociados iniciaron campañas de movilización social dirigidas a los progenitores y a las comunidades para ayudar a difundir información sobre el retorno a la escuela, y otros apoyaron al MEST mediante el suministro de alimentación escolar para animar a los niños más vulnerables a regresar a la escuela.

Durante el brote, aproximadamente catorce mil niñas se quedaron embarazadas y, debido a una nueva política aprobada justo antes de la reapertura de las escuelas, no se les permitía asistir a las escuelas gubernamentales. El MEST y sus asociados establecieron un programa de educación no formal en los centros de aprendizaje comunitario para ayudar a las niñas embarazadas y a las madres adolescentes a continuar sus estudios.

Por último, consecuencia del brote, muchos alumnos se enfrentaron a un importante trauma derivado de la pérdida de seres queridos, los altos niveles de miedo y estrés, las dificultades financieras, y al abuso y el abandono. Para abordar las necesidades psicosociales de los alumnos, el MEST y sus asociados elaboraron un manual y formaron a los docentes en primeros auxilios psicosociales, para que pudieran reconocer y tratar las señales de estrés en los niños.

Fuentes: [Grupo Banco Mundial \(2015\)](#), [Grupo Banco Mundial \(2016\)](#), [World Vision International \(2015\)](#), [World Vision International \(2016\)](#), [Alianza Mundial para la Educación \(2020\)](#).



